



AKTIVITETSBRO, SAUNA OG HAVNEBAD

AALBÆK HAVN

NÆRVÆRENDE MATERIALE - SAG NR. 21- 486 ER UDARBEJDET FOR:

Foreningen Aalbæk Havnebad
v/ Henrik Andersen
Græsholmvej 7, 9982 Ålbæk

Mobil: 2635 7117
Mail: henrik.andersen@email.dk

UDARBEJDET AF:

LBB3 I/S
Sørigvej 154
DK-9982 Aalbæk
Tel: +45 96 790 600
CVR: 3120 3392
www.LBB3.com

Kontakt:
Peter Lind-Bonderup.....plb@LBB3.com.....+45 26 27 12 72
Hanne Lind-Bonderup.....hln@LBB3.com.....+45 20 96 09 61



Eksisterende forhold - fotoregistrering



Eksisterende forhold - luftfoto

Projekt Ålbæk Havnebad

Projektet har til formål at opgradere og forbedre havne- og strandmiljøet i Ålbæk. Projektet harmonerer rigtig godt med Frederikshavns Kommunes "Masterplan for fremtidens strande".

Havnebadet vil fremme områdets rekreative værdier og tiltrække besøgende til Ålbæk til stor fordel for handelsdrivende, restaurationer, sommerhusudlejning, campingpladser – og naturligvis fastboende i Ålbæk og omegn.

Uden tvil vil det også virke tiltrækkende ift. bosætning, som er en stor udfordring for Ålbæk.

Ålbæk Havnebad læner sig op ad tidens trend med flere outdooraktiviteter og de generelt sundhedsfremmende fordele der er ved fysisk aktivitet.

Projektet drejer sig om at gøre sydmolen tilgængelig og forbinde den med en ny mole/ bro i yderhavnen.

På den nye bro i yderhavnen placeres omklædningsfaciliteter, sauna, stiger, terrasser med borde og bænke.

Sydmolen og de andre arealer belægges med trædækken i organiske former. Fra sydmolen bliver der også muligheder for både ophold og badning på sydsiden. Herved øges udnyttelsesgraden væsentligt.

Både langs sydmolen og den nye mole/bro i inderhavnen bliver der adgang til flydende pontoner med borde og bænke. De som fisker fra molehovedet, får en god adgang i stedet for som nu at balance på stenene.

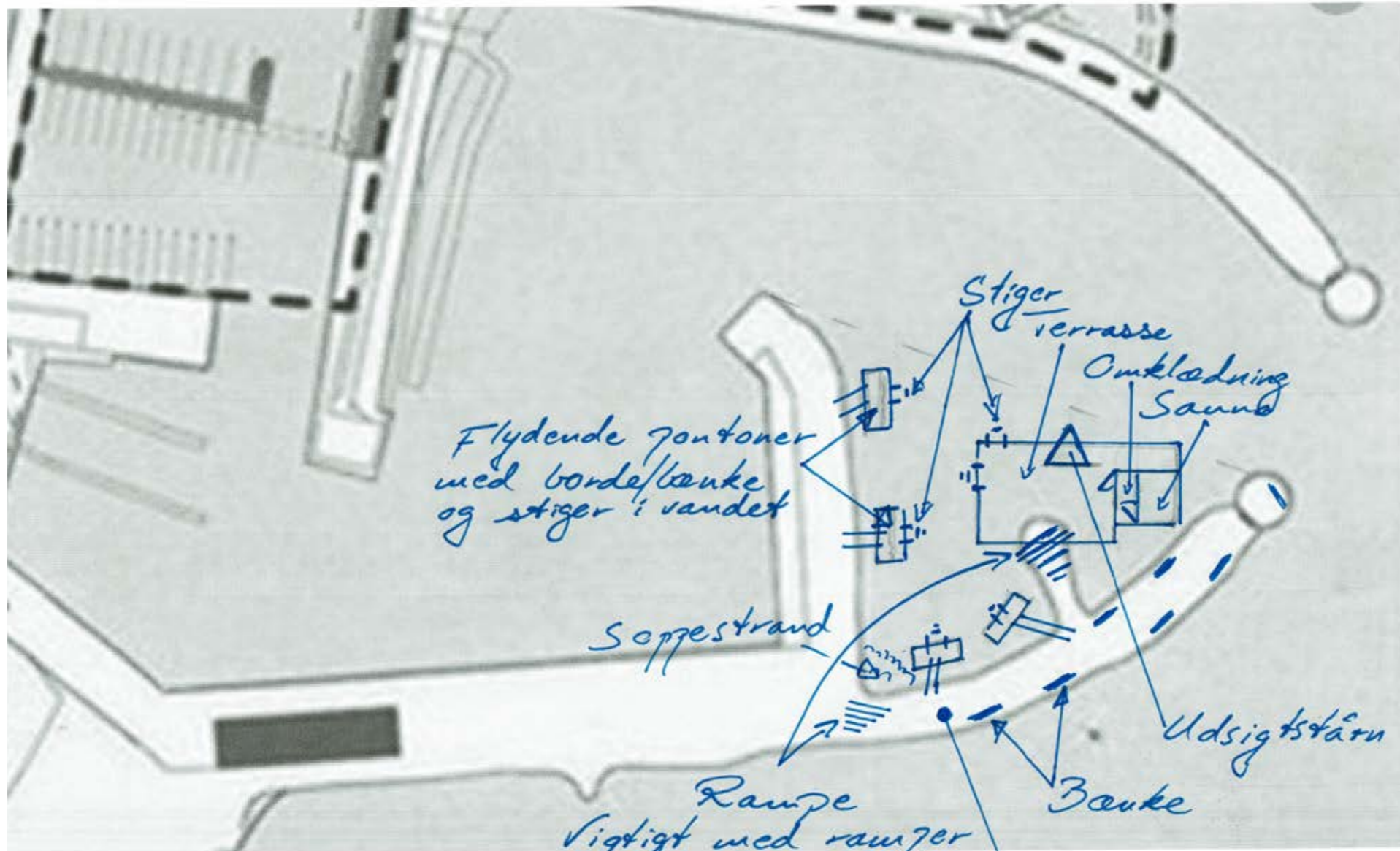
Havnebadets helt særlige beliggenhed i yderhavnen udnyttes til fulde ved at saunaen, med stort panoramavindue i hele saunaens længde, vendes mod øst, så de besøgende kan opleve såvel den storslåede sol - som måneopgang over Ålbækbugten. Det vil være muligt at se helt fra Skagen i nord til Frederikshavn i syd fra såvel saunaen som molen.

Stedet skal drives af "Foreningen Ålbæk Havnebad", mens Frederikshavn Kommune lægger arealer til. Kommunen har udvist stor velvillighed og hjælp ifm. udpegning af området.

Badets sauna vil holde åbent hele året og ikke kun for medlemmer men også turisterne i området: Gæstesejlere, autocampere (som benytter pladsen på nordmolen; autocampere er en større indtægt for havnen end gæstesejlere), hotellernes, campingpladsernes og B&Bs gæster, sommerhusejere- og lejere. Og de mange endagsturister som besøger Ålbæk vil samlet være en meget stor lokal-økonomisk gevinst for Ålbæk.

Ikke-medlemmer vil kunne indløse billet til saunaen i den eksisterende automat på havnen som sejlere og autocampere bruger.

For de fastboende vil de nye faciliteter være en stor opgradering af herlighedsværdien ved at bo ved kysten.

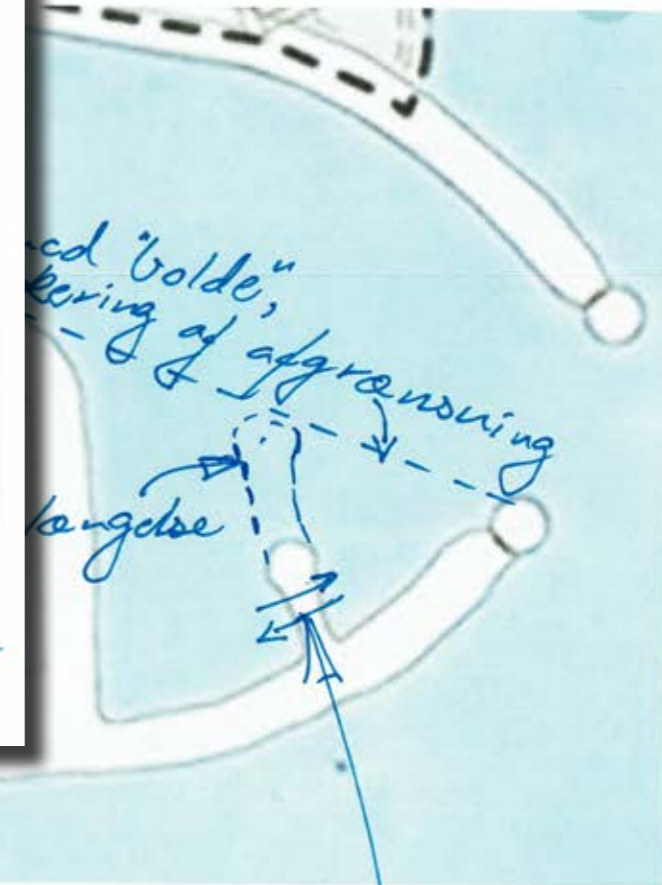


Flydende zoner
med borde/bænke
og stiger i vandet

Soppestrand

Rampe
Vigtigt med ramper
i stedet for trin a.k.t.
handicap og barnevogn.

Belægning på hele
uden inkl. mole-
hovedet



cd "bolde,"
Kæring af afgrænsning
Længde

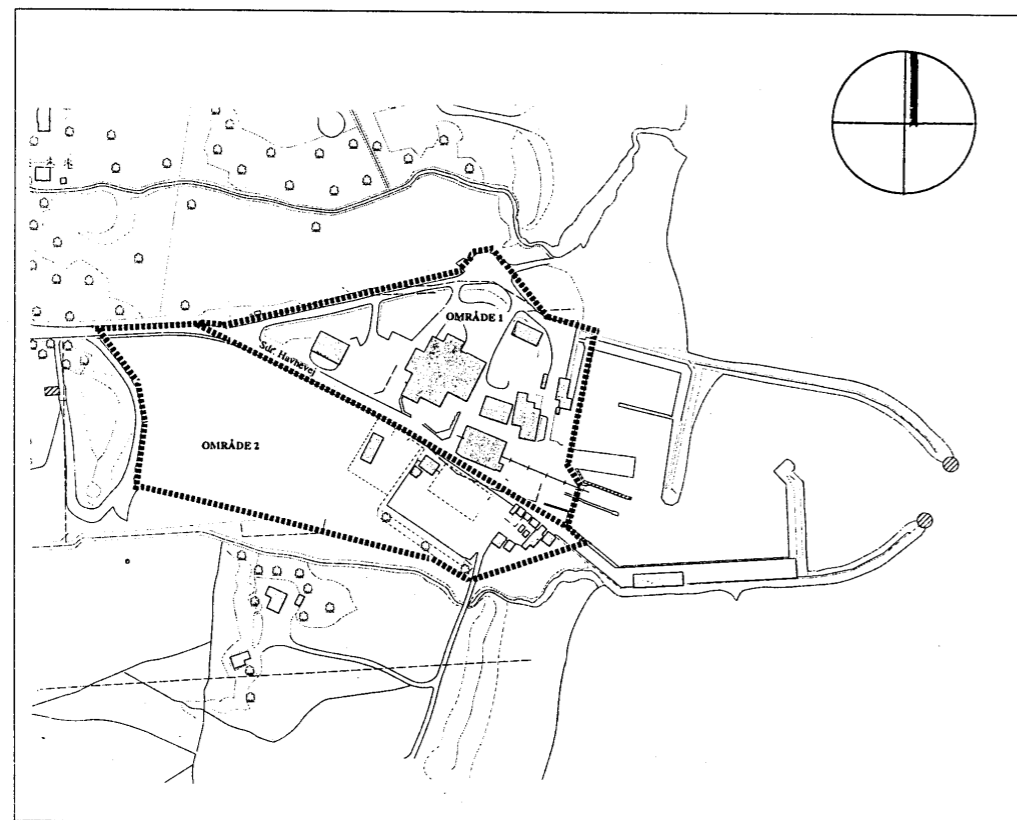
Benue-
strømning

8

Ønsker og behov



LOKALPLAN NR. 164-E.4 LOKALT ERHVERVSOMRÅDE, ÅLBÆK HAVN



juni 2000

Lokalplan SKA.F.11.08.01 Udvidelse af Ålbæk Havn



Idé og disponering

Projektet tager afsæt i ønsket om at udvide forholdene for de eksisterende aktiviteter samt skabe muligheder for nye funktioner og oplevelser ved at etablere naturlige adgange til ophold i, ved og nær vandoverfladen for alle brugere. Desuden ønskes tilgængeligheden forbedret.

Molen mod syd danner formmæssigt en naturlig placering for de kommende aktiviteter således, at vandområdet i den lille "lomme" i havnebassinet kan gøres aktivt uden at genere trafikken af både sejlrenden. Ligeledes giver molens modsatte side, orienteret mod syd, en mulighed for at have en anden vandoplevelse end i havnebassinet – her er vandet altid mere oprevet og ofte med bølger.

I projektet arbejdes der med 4 elementer – **Broen**, det svungne organiske forløb – **Nedslagene**, hvor der er adgange til vandoverfladen – **Volumenet**, der rummer en sauna – samt de flydende **Øer**. Elementer, der hver især har en funktion og udtryk og bidrager til en samlet oplevelse.

Broen

Der udføres en bro – et forløb – i forlængelse af det eksisterende bolværk på kajen og hele vejen ud til molehovedet. Gåturen bliver en promenade-vandring fyldt med varierende oplevelser og indtryk, der lige præcist tager samme tid som at spise en god is. Strækningen

løber fra p-arealet mod vest, hen forbi de røde fiskerhuse, pakhuset og fiskerbådene langs kajen og ud til molehovedet og tilbage igen. Forløbet udformes i en blød organisk bevægelse, der dels henvender sig til havnebassinet mod nord og dels mod havet mod syd og det giver mulighed for adgang til vandet på udvalgte steder.

Broen monteres ovenpå den eksisterende stensætning der udgør molen, og udføres med en overflade i træ. Broen er hævet ca. 1m over det eksisterende bolværk, denne overgang udføres som en rampe/trappe, således, at tilgængelighed er mulig.

Nedslagene

Ved hvert nedslagspunkt – adgange til vandet – ændre broen sig til en trappe i træ, på den øverste del og den nederste del, som er mere udsat for vandet, udføres i et andet materiale der er mere hårdfør, eventuelt beton. Ved disse nedgange udføres en halvmur, der optager niveauforskellen, som giver en naturlig plads til ophold i læ for vinden, og måske i solen – her monteres bænke.

På nordsiden af molen i havnebassinet opbygges et kunstigt landskab – sammensatte elementer i forskellige størrelser der tilsammen danner en variation af vandrette overflader egnet til ophold, eller krabbejagt. De forskellige niveauer giver altid en mulighed for at komme ned til vandoverflade uafhængigt af høj – eller lavvande.

Volumenet

På nordsiden i havnebassinet i tilknytning til det kunstige landskab. opføres et volumen der rejser sig over broens overflade. Volumenet har karakter og overflade som broen og bliver til trapper, således, at man kan bevæge sig op ovenpå – og herfra er der udsyn til hele Aalbæk Bugt fra Skagen i nord til Frederikshavn mod syd. Udspring herfra er også en mulighed. Under trappen, inde i volumen indrettes en sauna. Man bevæger sin ind i en sprække i trappen og kommer ind i et rum, som har en ovn stående midt på gulvet, lyset i rummet kommer ind fra ét stort vinduesparti orienteret mod indsejlingen mod øst.

Udvendigt på hver side af trappen er der nicher til omklædning, således, at man kan stå lidt i læ for vinden, alt afhængigt hvilken retning den kommer fra.

Øer

Ud for det eksisterende bolværk med bådepladser, etableres flydende øer, der er forbundet med ramper. Hver ponton / Ø er beklædt med træ og der er fastmonteret bænke og borde til ophold. Mod syd placeres ligeledes en ø – som ikke er forbundet med en rampe, for et ophold på denne kræver en svømmetur.

- og vi glæder os allerede!



Skitse af broforløbet



Skitse af volumenet

Skitse og hoveidé



Vinter view set fra vest

MARTS 2021

Aktivitetsbro og Havnebad i Aalbæk Havn | Skitsemappe udarbejdet af Tegnestuen LBB3

8



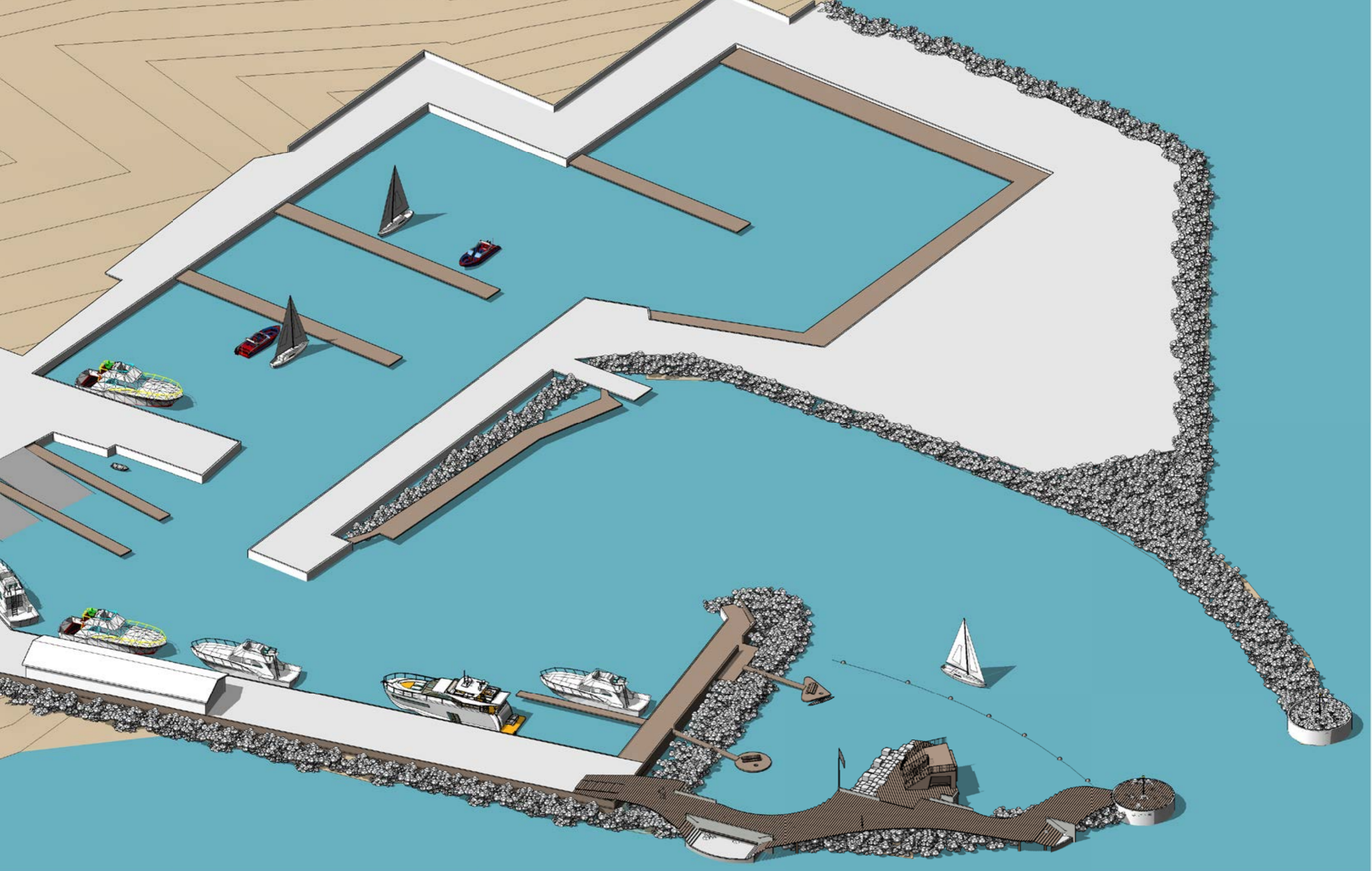
Situationsplan, mål 1:1000



Udsnit af situationsplan, mål 1:300



Visualisering set fra bolværk

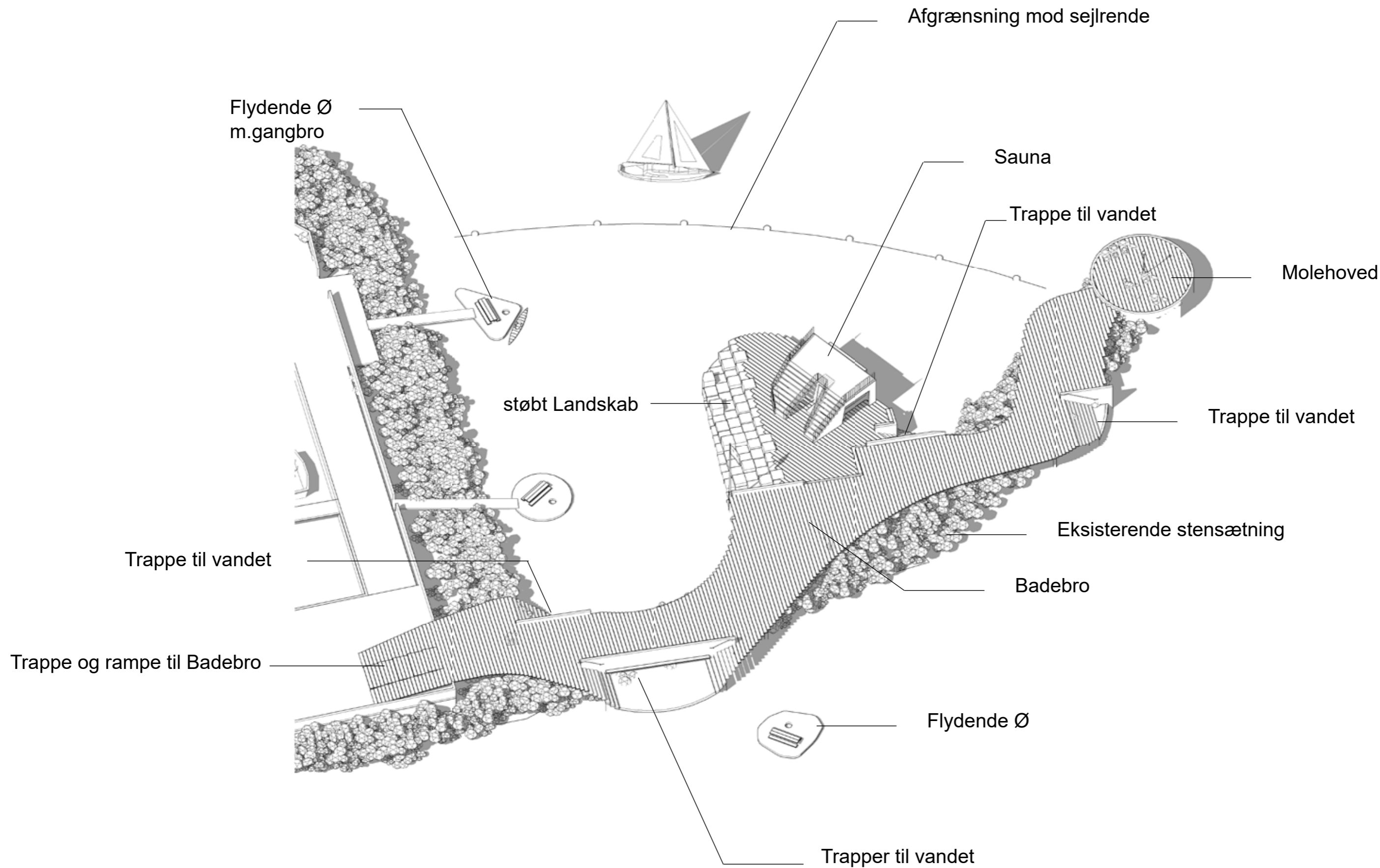


Isometri

MARTS 2021

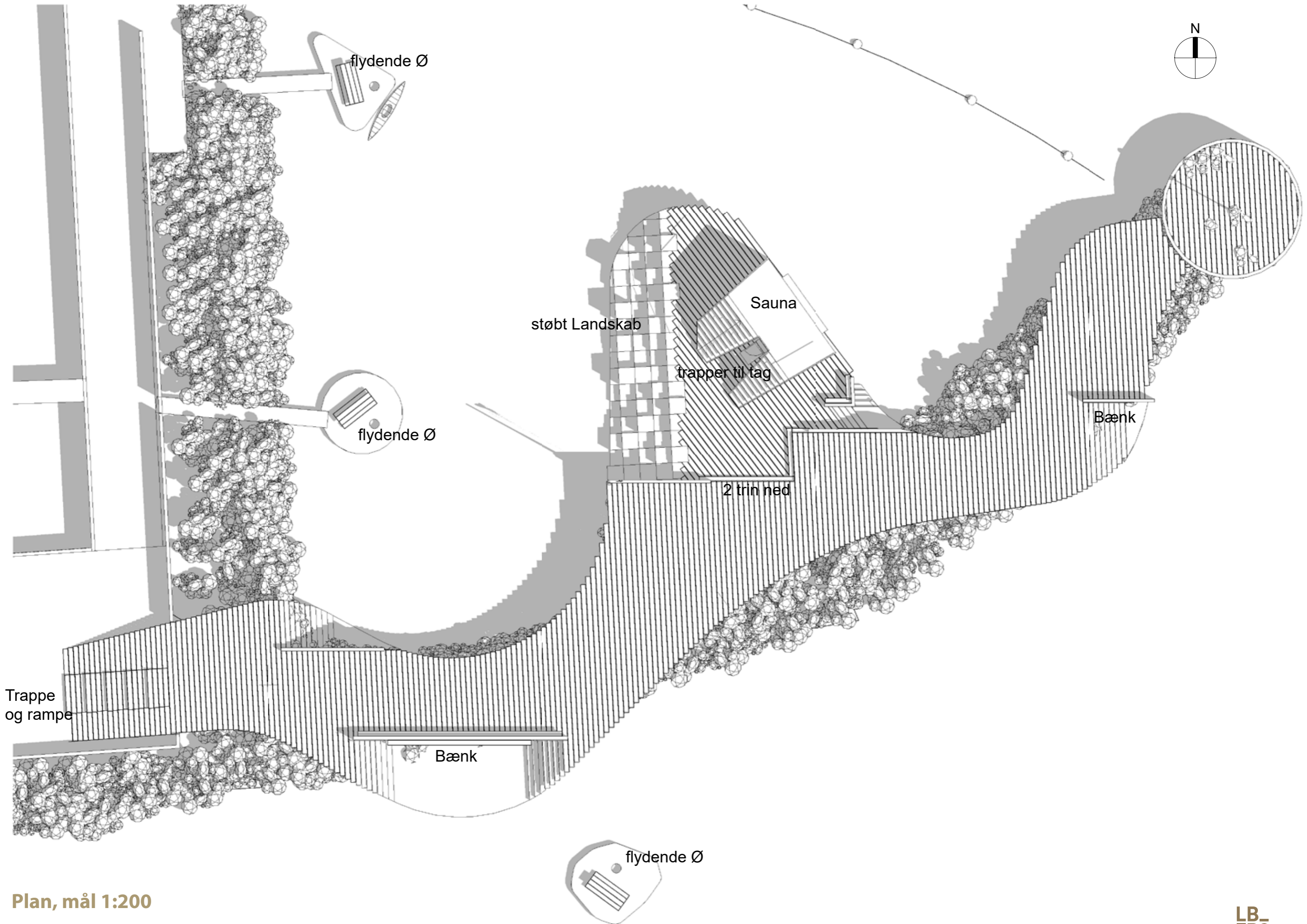
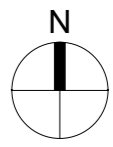
Aktivitetsbro og Havnebad i Aalbæk Havn | Skitsemappe udarbejdet af Tegnestuen LBB3

12

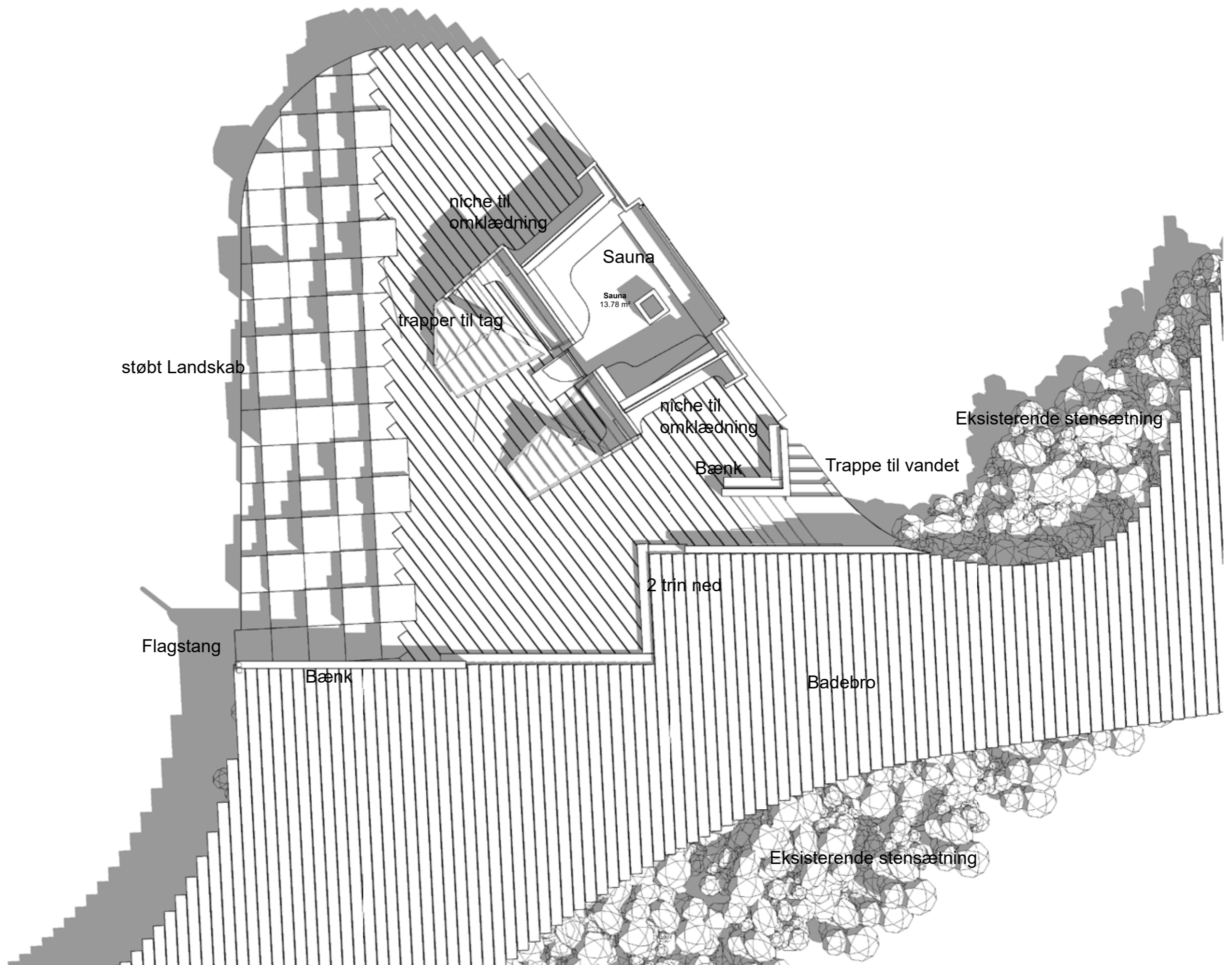




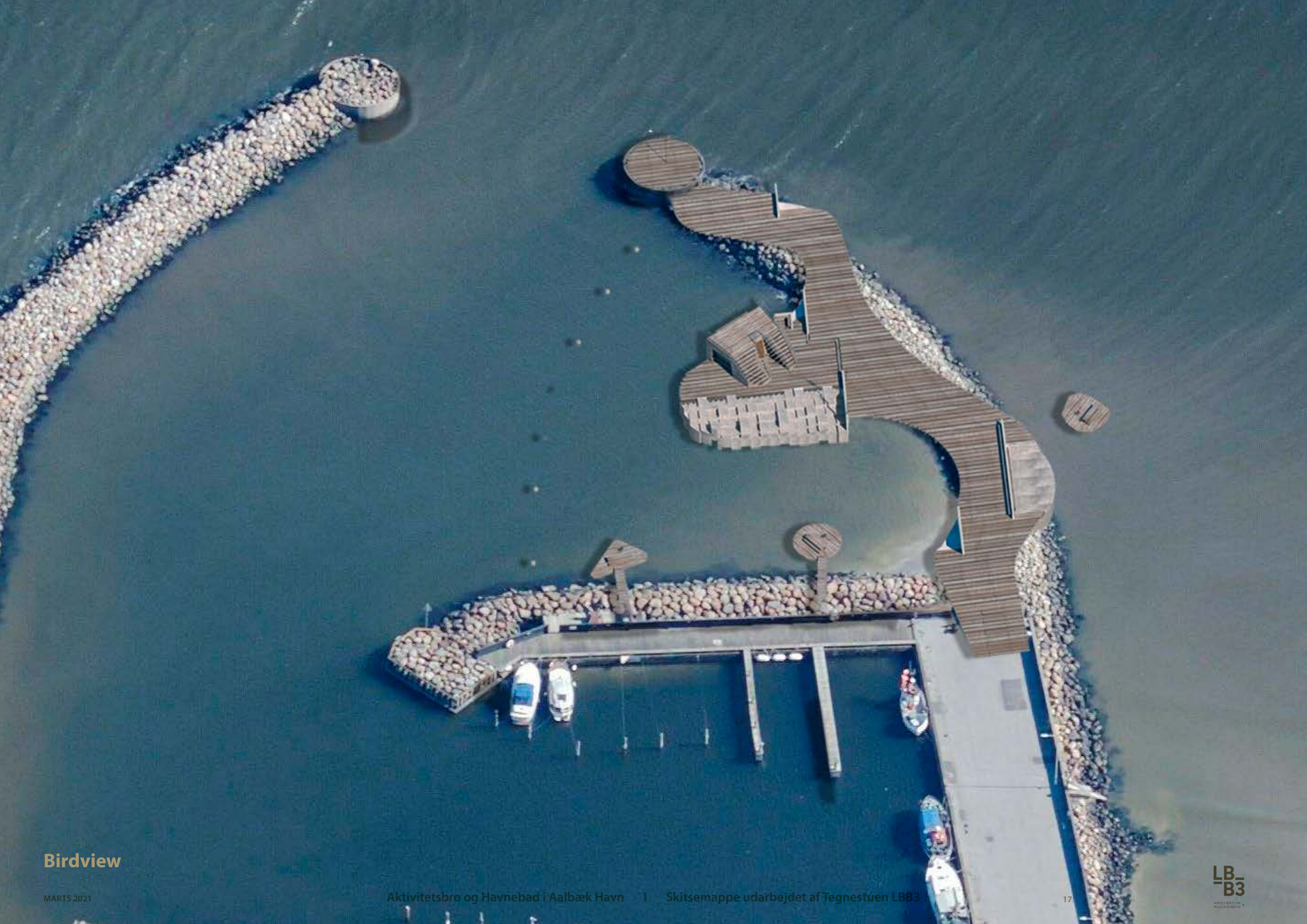
Visualisering set fra P-areal mod nord

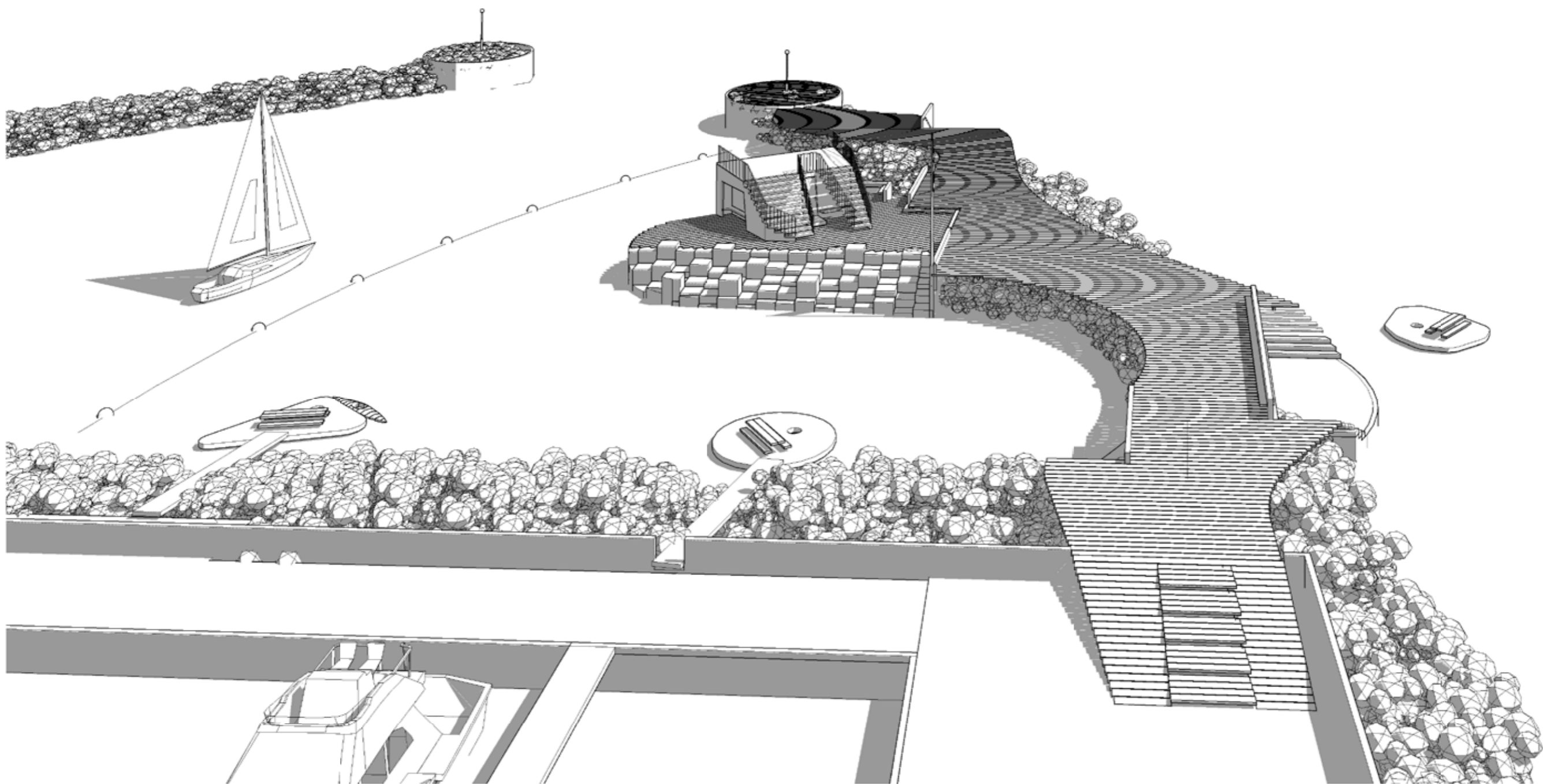


Plan, mål 1:200



Planudsnit, mål 1:100



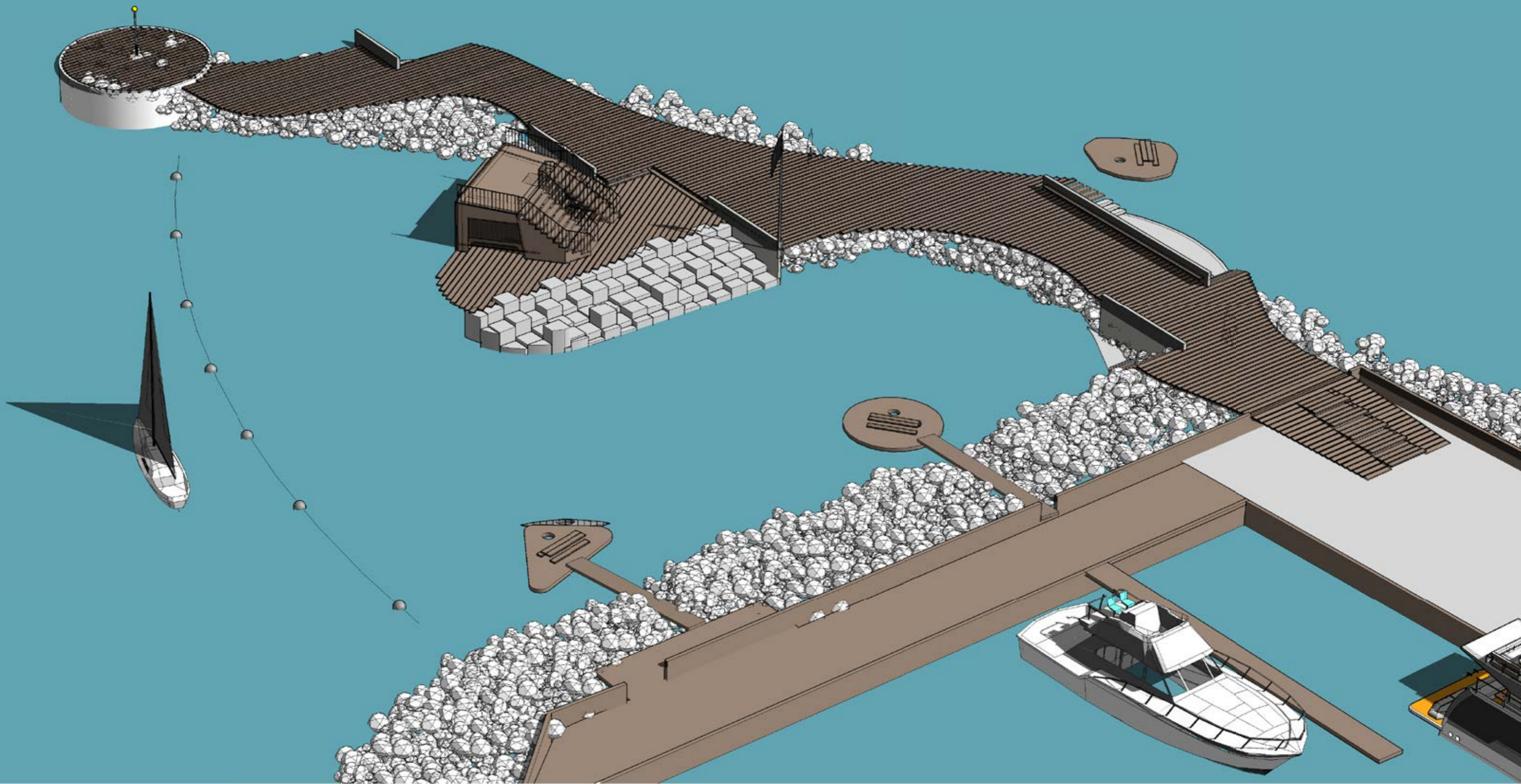


Isometri.

MARTS 2021

Aktivitetsbro og Havnebad i Aalbæk Havn | Skitsemappe udarbejdet af Tegnestuen LBB3

18

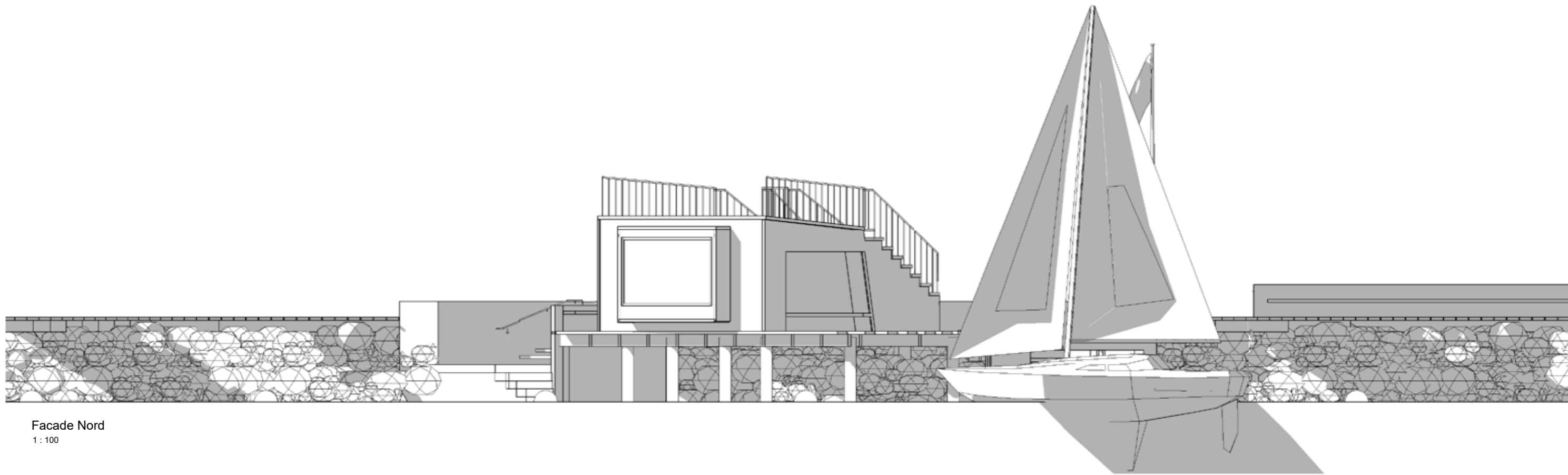


Isometri

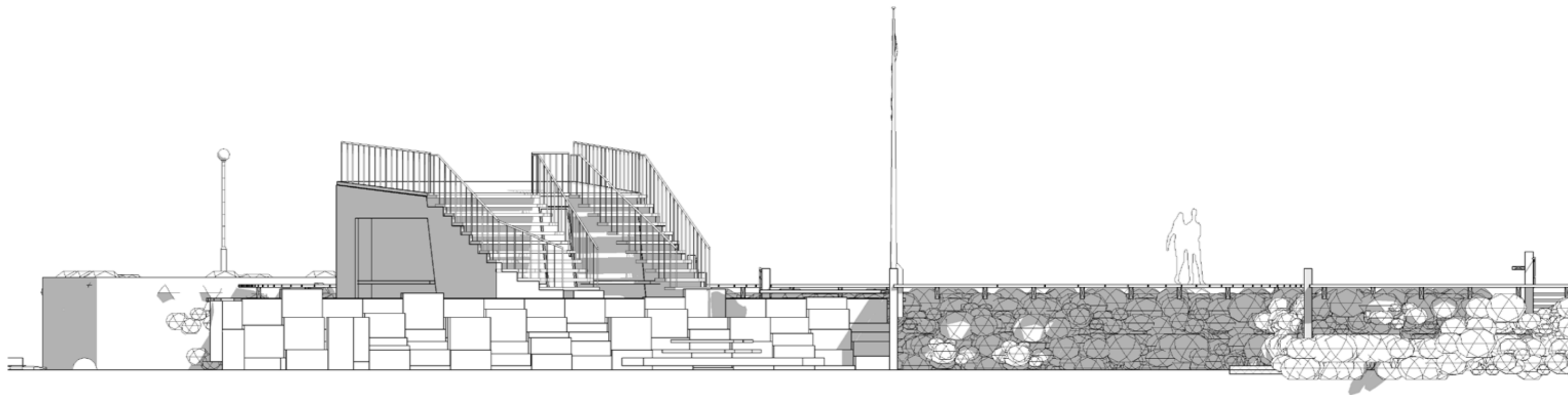
MARTS 2021

Aktivitetsbro og Havnebad i Aalbæk Havn | Skitsemappe udarbejdet af Tegnestuen LBB3

19

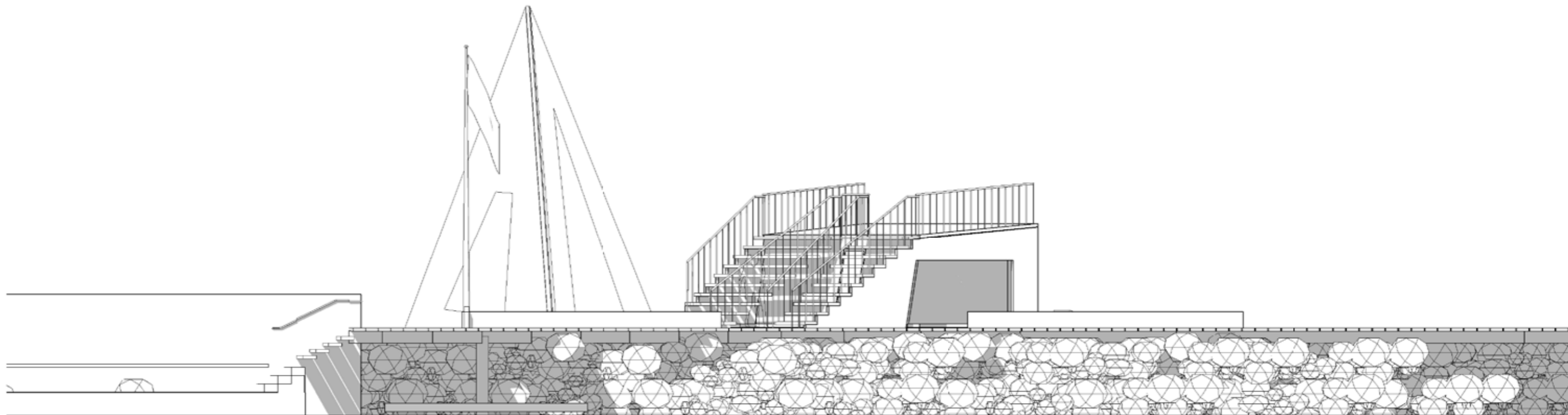


Facade Nord
1 : 100

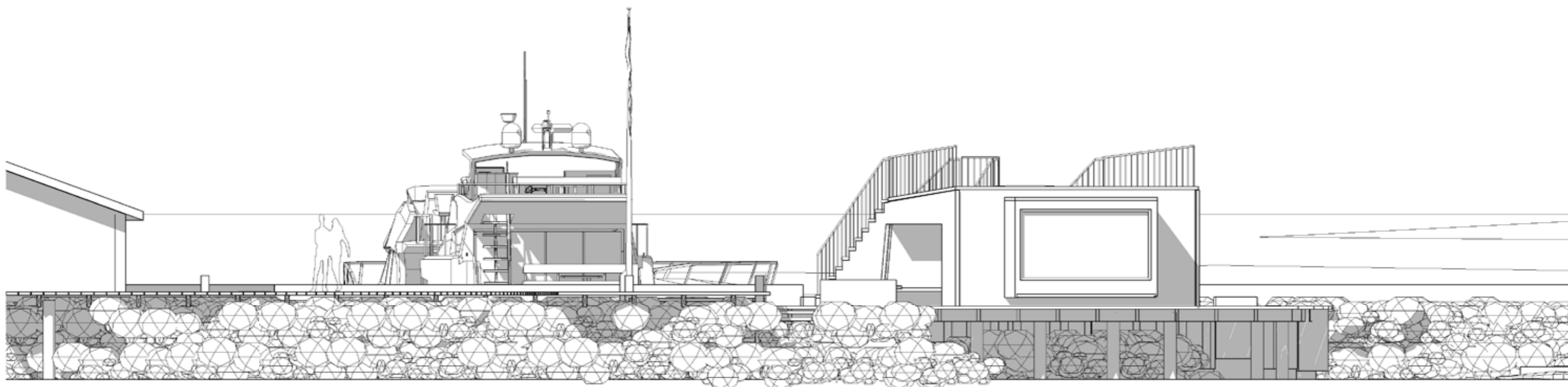


Facade Vest
1 : 100

Facader, mål 1:100



Facade Syd
1:100



Facade Øst
1:100

Facader, mål 1:100



Sauna, healthcare interiors, Canada, Partisans architects 2014



Reindeer Pavillion i Norge, Snøhetta 2011



Monumento alla Partigiana, Venedig, Carlo Scarpa 1965–1969



Barangaroo Reserve, park i Sydney Harbour, 2018

Reference



AKTIVITETSBRO, SAUNA OG HAVNEBAD
AALBÆK HAVN